

分布：浙江（天目山）、台湾；越南。

(326) 欧氏新林舟蛾 *Neodrymonia (Pantherinus) okanoi* Schintlmeister, 1997 (图 339)

Neodrymonia (Pantherinus) okanoi Schintlmeister, 1997, *Entomofauna Supplement* 9 : 118.

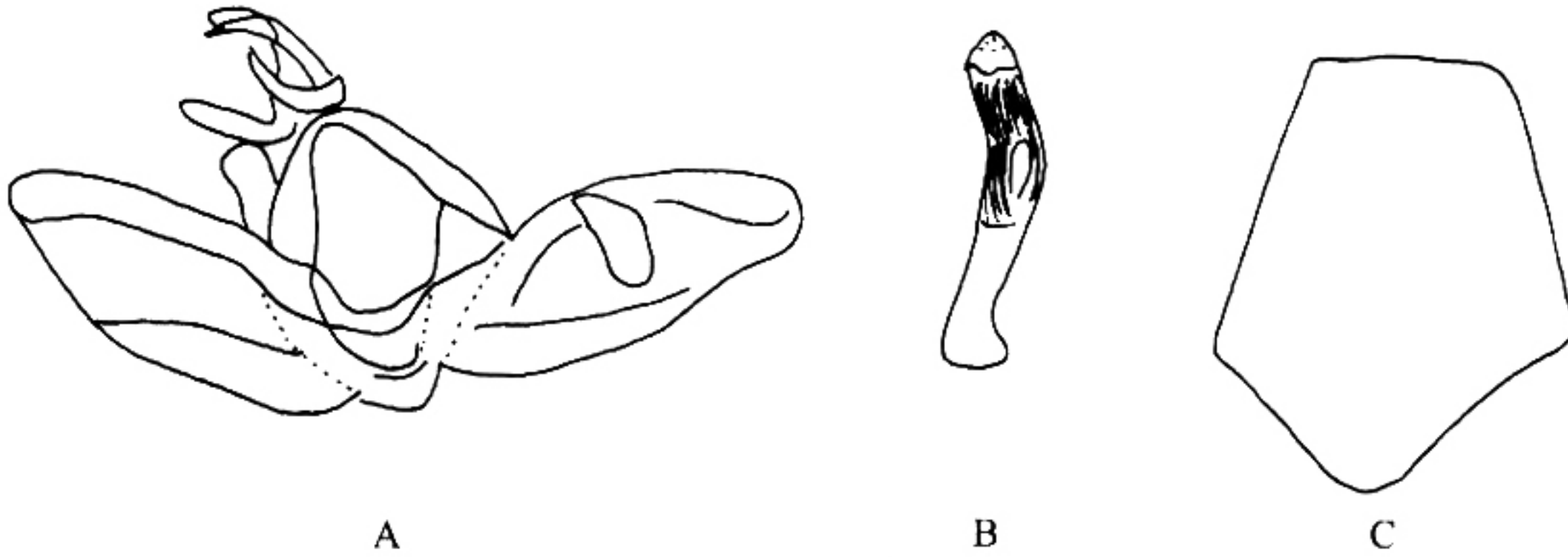


图 339 欧氏新林舟蛾 *Neodrymonia (P.) okanoi* Schintlmeister

A. 雄性外生殖器；B. 阴茎；C. 第 8 腹板（据 Schintlmeister, 1997）

翅展 ♂ 50~52 mm, ♀ 58 mm。♂ 触角双栉齿形。外形与双点新林舟蛾 *N. (P.) bipunctata* 很相似，但翅更长。前翅基部的横带布满了灰白色鳞片；除臀角和顶角附近的 2 个大黑斑外，中室内还有 1 个黑斑；横脉纹较小。后翅浅褐色，雌蛾颜色更深。

雄性外生殖器：爪形突长而末端分岔；颚形突末端尖；抱器瓣狭长，末端较尖；抱器背基突粗而末端钝；阴茎端基环强度骨化；阴茎粗，端部有许多小刺突。

观察标本：湖南，1♀，1989. IX .8. (Schintlmeister 处)。

分布：湖南；越南。

5) 上新林舟蛾亚属 *Epistauropus* Gaede, 1930

Epistauropus Gaede, 1930, in Seitz, *Großschmett. Erde* 10 : 625.

Type species: *Stauropus apiculatus* Rothschild, 1917.

Phalerina Kiriakoff, 1963, *Bonn. Zool. Beitr.* 14 : 259.

Type species: *Phalerina terminalis* Kiriakoff, 1963.

雄触角双栉齿形；雄性外生殖器的颚形突短小。

本亚属已记载 2 种，分布在东洋区，我国已知 1 种。

(327) 端白新林舟蛾 *Neodrymonia (Epistauropus) terminalis* (Kiriakoff, 1963) (图 340, 图版 VI: 4)

Phalerina terminalis Kiriakoff, 1963, *Bonn. Zool. Beitr.* 14 : 260.

Neodrymonia (Epistauropus) terminalis (Kiriakoff): Schintlmeister, 1992: 132.

Neodrymonia anmashanensis Kishida, 1994, *Japan Het. J.* 179 : 61.

翅展♂45~48 mm、♀52~55 mm。头部与胸部灰褐色。腹部赭褐色。前翅褐色；亚基线以内的翅基部灰白色；内线暗褐色，仅中部明显；横脉纹为褐点围白边；外线波浪状，不太清晰；亚端线锯齿形，其内侧是1月牙形大白斑和1菱形白斑。后翅褐色。

雄性外生殖器：第8腹板掌状，端缘深内凹而中部有1枚指状突起；爪形突短粗；颚形突短指状；抱器瓣狭长，末端有1尖齿；抱器背基部有1大1小两枚长突起；阳茎稍比抱器瓣短，基部窄，端部有许多刺突；囊形突短宽。

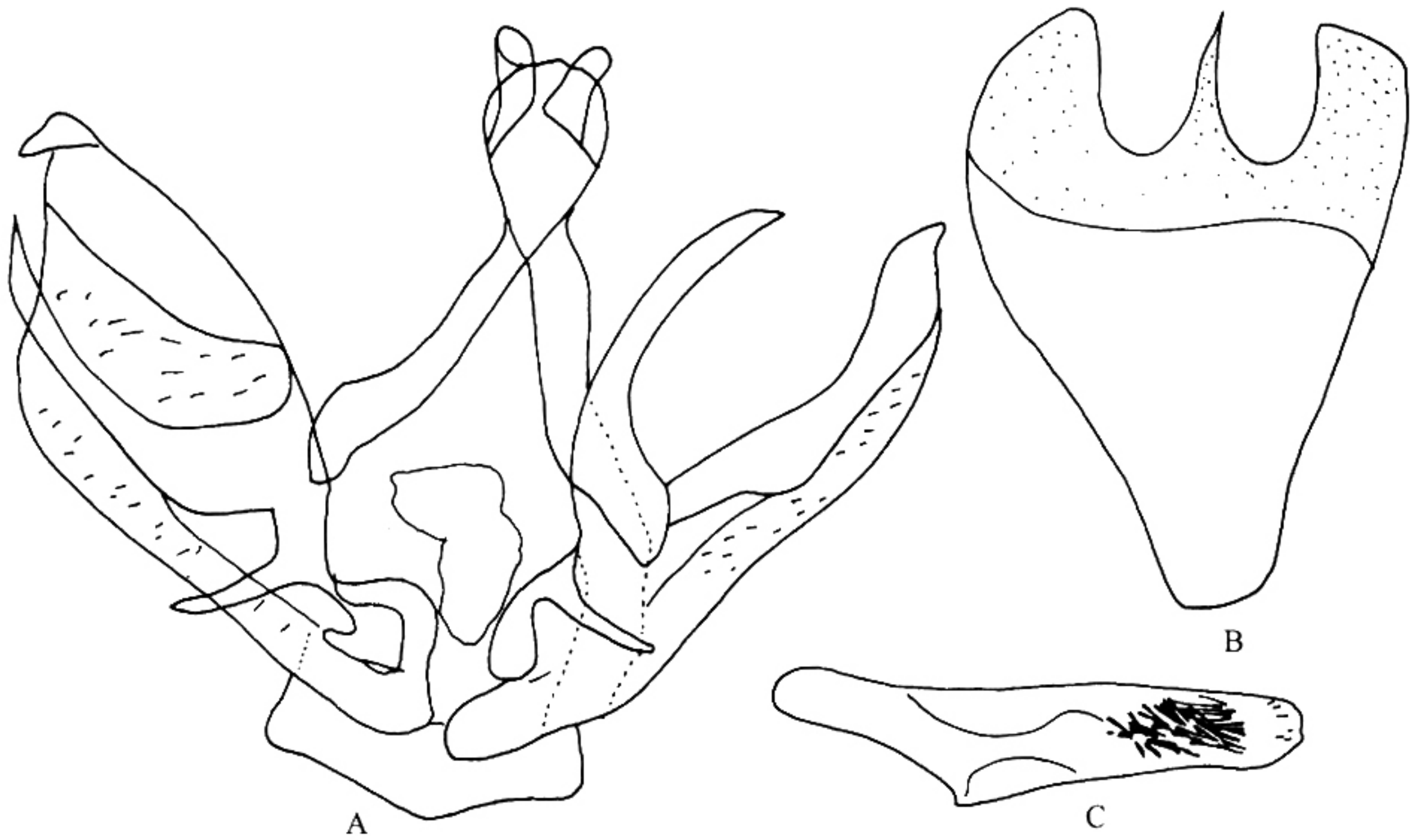


图 340 端白新林舟蛾 *Neodrymonia (E.) terminalis* (Kiriakoff)

A. 雄性外生殖器；B. 第8腹板；C. 阳茎

观察标本：湖南莽山，1♀，1989.VIII.26；福建三港2♂♂，1981.IV.2，1983.V.3，武夷山1♂，1982.IV.26；广西上思红旗林场300 m，1♀，1999.V.28。

分布：福建（挂墩、武夷山）、湖南（莽山）、广西（上思）、台湾；越南。

91. 娜舟蛾属 *Norracoides* Strand, 1915

Norracoides Strand, 1915, *Archiv f. Naturg.* 81A (12) : 156.

Type species: *Norracoides discocellularis* Strand = *Notodonta basinotata* Wileman.

喙退化；下唇须短，向上举不过额中央。复眼有毛。雄蛾触角锯齿形具毛簇；雌蛾线形。后足胫节有2对距。前翅长，前缘外半部微拱，翅顶钝，外缘斜曲度平稳，微波浪形，后缘中央前有1齿形毛簇，具小副室； M_1 脉从副室下缘中央伸出， $R_{2,3,4,5}$ 脉从